



Dopravně inženýrská
kancelář, s.r.o.
Bozděchova 1668/13a
50002 Hradec Králové

naše značka
5001883555

vyřizuje
Eva Strnadová

datum
08.03.2019

Věc:

Modernizace mostu ev.č. 317-005A Choceň

Žádáme o aktualizaci nebo potvrzení platnosti již vydaného vyjádření/stanoviska k PD ze dne 12.2.2019, vaše značka 5001855268 s ohledem na rozšíření podzemního vedení VO.

K.ú. - p.č.: Choceň

Stavebník: Pardubický kraj, Komenského náměstí 125, 53002 Pardubice

Účel stanoviska: Povolení stavby - stavební režim (ÚR+SP)

GasNet, s.r.o., jako provozovatel distribuční soustavy (PDS) a technické infrastruktury, zastoupený GridServices, s.r.o., vydává toto stanovisko:

V ZÁJMOVÉM ÚZEMÍ STAVBY SE NACHÁZÍ TATO PLYNÁRENSKÁ ZAŘÍZENÍ A PLYNOVODNÍ PŘÍPOJKY:

STL plynovod PE d 160, OCEL DN 150

NTL plynovod OCEL DN 200, DN 125, 150, DN 100 + NTL přípojky

Upozorňujeme na plánovanou rekonstrukci NTL plynovodu a přípojek v rámci stavby " REKO MS Choceň - Husova + 1. Je nutná koordinace. Investorem stavby je GasNet s.r.o., kont. osoba: Alena Bednářová, projektový manažer, tel. 495563237, E-mail: alena.bednarova@innogy.com.

PŘED ZAHÁJENÍM STAVBY BUDE PROVEDENO PŘESNÉ VYTÝČENÍ PZ (<https://www.gridservices.cz/ds-online-vytycení-pz/>), viz odst.3 tohoto stanoviska – poskytnutý zakres je pouze ORIENTAČNÍ a během stavby bude v případě obnažení provedena pracovníkem GridServices kontrola PZ před záhozem.

TOTO STANOVISKO SE TÝKÁ POUZE ROZŠÍŘENÍ VEŘEJNÉHO OSVĚTLENÍ, JE DODATKEM KE KOMPLETNÍMU VYJÁDŘENÍ NA CELOU STAVBU "Modernizace mostu ev.č. 317-0005A Choceň", KTERÉ BYLO VYDÁNO DNE 12.2. 2019 POD ZN. 5001855268.

Pro realizaci stavby stanovujeme tyto podmínky:

Veřejné osvětlení:

Vzdálenost vnější hrany betonového základu stožáru od líce plynárenského zařízení a plynovodních přípojek musí být minimálně 500 mm.

Hloubku základu stožáru nutno určit tak, aby stabilita stožáru zůstala zachována i při odkrytí sousedního plynárenského zařízení.

Pro uložení kabelů VO bude dodržena prostorová norma (ČSN 73 6005).

Při realizaci stavby je nutno dodržovat veškerá pravidla stanovená pro práce v ochranném pásmu (OP) plynárenského zařízení a plynovodních přípojek, které činí 1 m na každou stranu měřeno kolmo od obrysu plynovodu a přípojek. V tomto pásmu nesmí být umísťovány žádné nadzemní stavby, prováděna skládka materiálu a výšková úprava terénu. Veškeré stavební práce budou prováděny v OP výhradně ručním způsobem a musí být

GridServices, s.r.o.

Plynárenská 499/1

Zábrdovice

602 00 Brno

T +420532221111

F +420545578571

E vaclav.dolezal@innogy.com

I www.gridservices.cz

IČ: 27935311

DIČ: CZ27935311

Zapsán do obchodního rejstříku:

Krajský soud v Brně

oddíl C, vložka 57165

26.07.2007

Bankovní spojení:

Československá obchodní banka,

a.s.

Číslo účtu: 17837923

Kód banky: 0300

vykonávány tak, aby v žádném případě nenarušily bezpečný provoz uvedených plynárenských zařízení a plynovodních přípojek.

Za přítomnosti pracovníka GridServices, s.r.o. bude provedena kontrola splnění podmínek stanovených tímto stanoviskem (objednání: <http://www.gridservices.cz/ds-online-vytyceni-pz/>).

V rozsahu této stavby souhlasíme s povolením stavby dle zákona 183/2006 Sb. ve znění pozdějších předpisů. Tento souhlas platí pro územní řízení, řízení o územním souhlasu, veřejnoprávní smlouvy pro umístění stavby, zjednodušené územní řízení, ohlášení, stavební řízení, společné územní a stavební řízení, veřejnoprávní smlouvu o provedení stavby nebo oznámení stavebního záměru s certifikátem autorizovaného inspektora.

V zájmovém území se mohou nacházet plynárenská zařízení jiných vlastníků či správců, případně i dlouhodobě nefunkční/neprovozovaná plynárenská zařízení bez dostupných informací o jejich poloze a vlastnictví.

Plynárenské zařízení a plynovodní přípojky jsou dle ust. § 2925 zákona č. 89/2012 Sb., občanského zákoníku, provozovány jako zařízení zvlášť nebezpečné a z tohoto důvodu jsou chráněny ochranným pásmem dle zákona č.458/2000 Sb. ve znění pozdějších předpisů.

Nedodržení podmínek uvedených v tomto stanovisku zakládá odpovědnost stavebníka za vzniklé škody.

Rozsah ochranného pásma je stanoven v zákoně 458/2000 Sb. ve znění pozdějších předpisů.

Při realizaci uvedené stavby budou dodrženy podmínky pro provádění stavební činnosti:

1) Za stavební činnosti se pro účely tohoto stanoviska považují všechny činnosti prováděné v ochranném pásmu plynárenského zařízení a plynovodních přípojek (tzn. i bezvýkopové technologie a terénní úpravy) a činnosti mimo ochranné pásmo, pokud by takové činnosti mohly ohrozit bezpečnost a spolehlivost plynárenského zařízení a plynovodních přípojek (např. trhací práce, sesuvy půdy, vibrace, apod.).

2) Stavební činnosti je možné realizovat pouze při dodržení podmínek stanovených v tomto stanovisku. Nebudou-li tyto podmínky dodrženy, budou stavební činnosti, považovány dle § 68 zákona č.458/2000 Sb. ve znění pozdějších předpisů za činnost bez našeho předchozího souhlasu. Při každé změně projektu nebo stavby (zejména trasy navrhovaných inženýrských sítí) je nutné požádat o nové stanovisko k této změně.

3) Před zahájením stavební činnosti bude provedeno vytyčení trasy a přesné určení uložení plynárenského zařízení a plynovodních přípojek. Vytyčení trasy provede příslušná provozní oblast (formulář a kontakt naleznete na www.gridservices.cz nebo NONSTOP zákaznická linka 800 11 33 55). Při žádosti uvede žadatel naši značku (číslo jednací) uvedenou v úvodu tohoto stanoviska. O provedeném vytyčení trasy bude sepsán protokol. Přesné určení uložení plynárenského zařízení a plynovodních přípojek je povinen provést stavebník na svůj náklad. Bez vytyčení trasy a přesného určení uložení plynárenského zařízení a plynovodních přípojek stavebníkem nesmí být vlastní stavební činnosti zahájeny. Vytyčení plynárenského zařízení a plynovodních přípojek považujeme za zahájení stavební činnosti.

4) Bude dodržena mj. ČSN 73 6005, TPG 702 04, zákon č.458/2000 Sb. ve znění pozdějších předpisů, případně další předpisy související s uvedenou stavbou.

5) Pracovníci provádějící stavební činnosti budou prokazatelně seznámeni s polohou plynárenského zařízení a plynovodních přípojek, rozsahem ochranného pásma a těmito podmínkami.

6) Při provádění stavební činnosti, vč. přesného určení uložení plynárenského zařízení je stavebník povinen učinit taková opatření, aby nedošlo k poškození plynárenského zařízení a plynovodních přípojek nebo ovlivnění jejich bezpečnosti a spolehlivosti provozu. Nebude použito nevhodného nářadí, zemina bude těžena pouze ručně bez použití pneumatických, elektrických, bateriových a motorových nářadí.

7) Odkryté plynárenské zařízení a plynovodní přípojky budou v průběhu nebo při přerušení stavební činnosti řádně zabezpečeny proti jejich poškození.

8) V případě použití bezvýkopových technologií (např. protlaku) bude před zahájením stavební činnosti provedeno úplné obnažení plynárenského zařízení a plynovodních přípojek v místě křížení na náklady stavebníka. V případě, že nebude tato podmínka dodržena, nesmí být použita bezvýkopová technologie.

9) Stavebník je povinen neprodleně oznámit každé i sebemenší poškození plynárenského zařízení nebo plynovodních přípojek (vč. izolace, signalizačního vodiče, výstražné fólie atd.) na telefon 1239.

10) Před provedením zásypu výkopu bude provedena kontrola dodržení podmínek stanovených pro stavební činnosti, kontrola plynárenského zařízení a plynovodních přípojek. Kontrolu provede příslušná provozní oblast (formulář a kontakt naleznete na www.gridservices.cz nebo NONSTOP zákaznická linka 800 11 33 55). Při žádosti uvede žadatel naši značku (číslo jednací) uvedenou v úvodu tohoto stanoviska. Povinnost kontroly se vztahuje i na plynárenské zařízení, které nebylo odhaleno. O provedené kontrole bude sepsán protokol. Bez provedené kontroly nesmí být plynárenské zařízení a plynovodní přípojky zasypány. V případě, že nebudou dodrženy výše uvedené podmínky, je stavebník povinen na základě výzvy provozovatele plynárenského zařízení a plynovodních přípojek, nebo jeho zástupce doložit průkaznou dokumentaci o nepoškození plynárenského zařízení a plynovodních přípojek během výstavby nebo provést na své náklady kontrolní sondy v místě styku stavby s plynárenským zařízením a plynovodními přípojkami.

11) Plynárenské zařízení a plynovodní přípojky budou před zásypem výkopu řádně podsypány a obsypány těženým pískem, bude provedeno zhutnění a bude osazena výstražná fólie žluté barvy, vše v souladu s ČSN EN 12007-1-4, TPG 702 01, TPG 702 04.

12) Neprodleně po skončení stavební činnosti budou řádně osazeny všechny poklopy a nadzemní prvky plynárenského zařízení a plynovodních přípojek.

13) Poklopy uzávěrů a ostatních armatur na plynárenském zařízení a plynovodních přípojkách, vč. hlavních uzávěrů plynu (HUP) na odběrném plynovém zařízení udržovat stále přístupné a funkční po celou dobu trvání stavební činnosti.

14) Případné zřizování staveniště, skladování materiálů, stavebních strojů apod. bude realizováno mimo ochranné pásmo plynárenského zařízení a plynovodních přípojek (není-li ve stanovisku uvedeno jinak).

15) Bude zachována hloubka uložení plynárenského zařízení a plynovodních přípojek (není-li ve stanovisku uvedeno jinak).

16) Při použití nákladních vozidel, stavebních strojů a mechanismů zabezpečit případný přejezd přes plynárenské zařízení a plynovodní přípojky uložení panelů v místě přejezdu plynárenského zařízení.

Platí pouze pro území vyznačené v příloze tohoto stanoviska a to 24 měsíců ode dne jeho vydání.

V případě dotčení pozemku v majetku společnosti GasNet, s.r.o. je třeba dále projednat smluvní vztah k tomuto pozemku. Kontakt na projednání naleznete na adrese www.gasnet.cz/cs/kontaktni-system/, činnost "Smluvní vztahy - pozemky a budovy plynárenských zařízení", případně na NONSTOP zákaznické lince 800 11 33 55.

Za správnost a úplnost dokumentace předložené s žádostí včetně jejího souladu s platnými předpisy plně zodpovídá její zpracovatel. Stanovisko nenahrazuje případná další stanoviska k jiným částem stavby.

V případě další korespondence nebo jednání (např. změna stavby) uvádějte naši značku - 5001883555 a datum tohoto stanoviska. Kontakty jsou k dispozici na www.gridservices.cz nebo NONSTOP zákaznická linka 800 11 33 55.

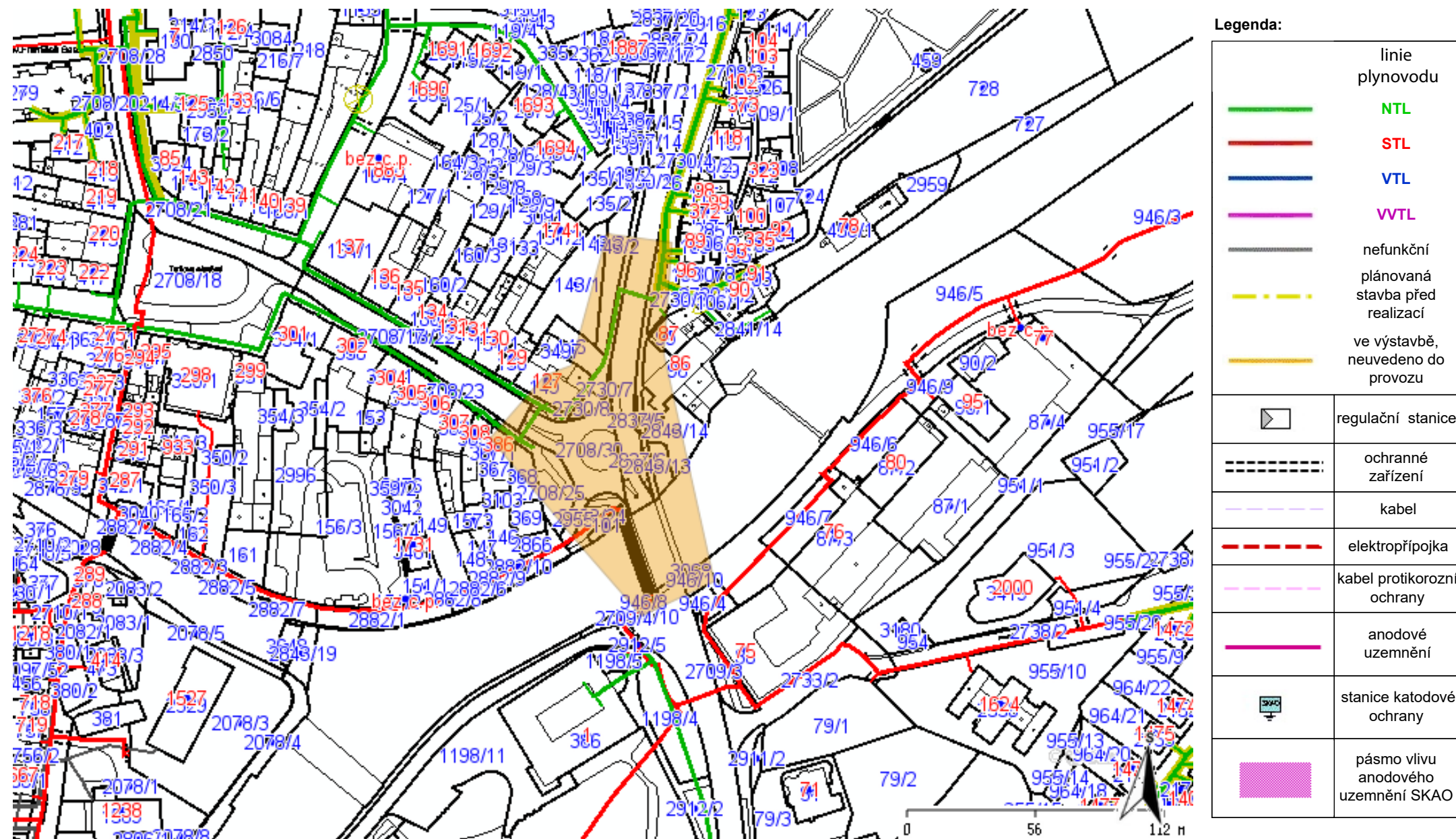


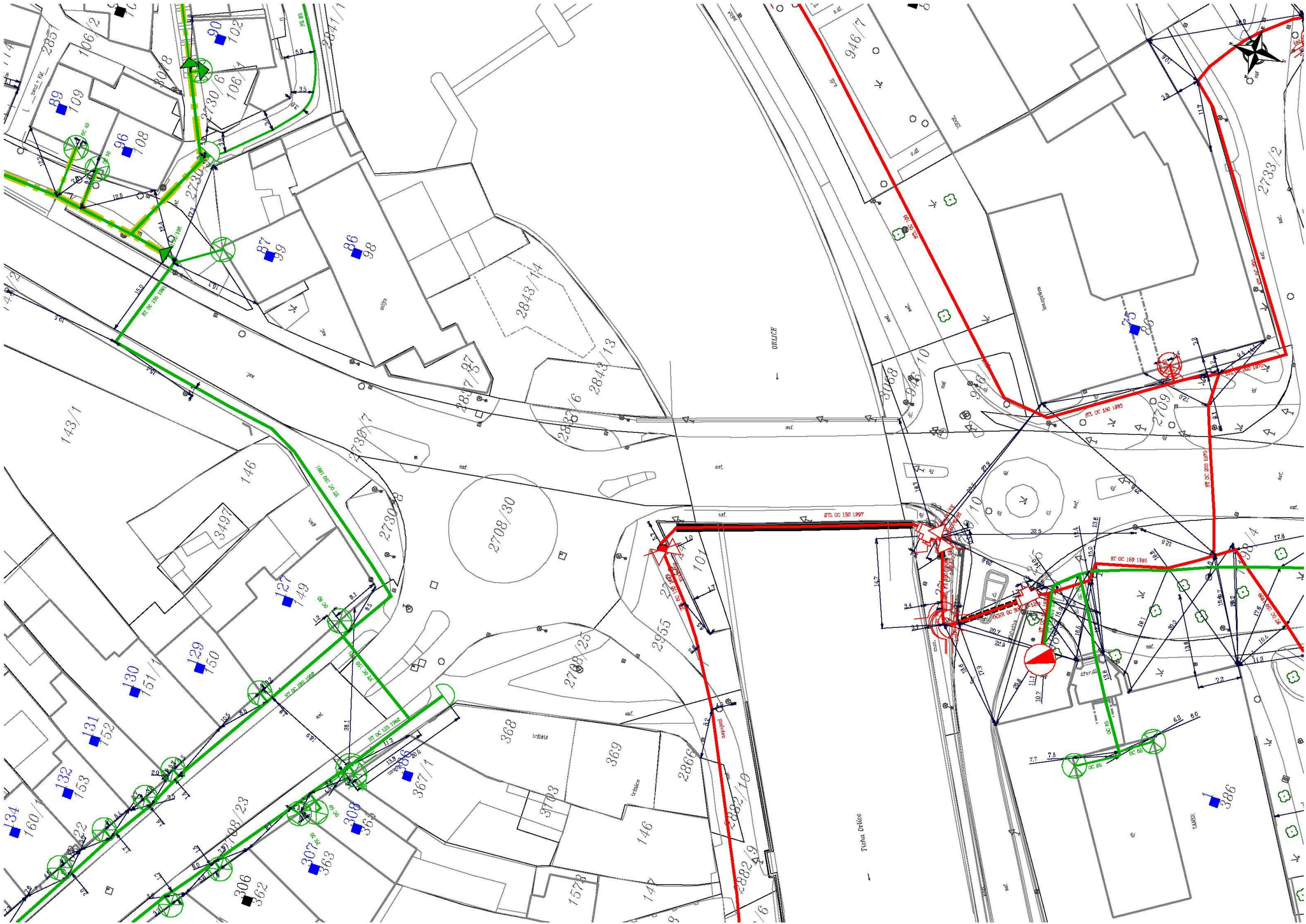
GasNet, s.r.o.
zastoupená společností GridServices, s.r.o., IČ 279 35 311
Eva Strnadová
Technik externích požadavků-Čechy
Oddělení zpracování ext. požadavků-Čechy
+420495563562
eva.strnadova@innogy.com

Přílohy: Orientační zakres plynárenského zařízení, Detailní zakres plynárenského zařízení, Ověřená příloha žadatele, Ověřená příloha žadatele, Ověřená příloha žadatele

Příloha: Orientační záznam plynárenského zařízení. Tato příloha je nedílnou součástí stanoviska č. 5001883555 ze dne 08.03.2019.

Provozovatel DS: GasNet, s.r.o.; Stavebník: Pardubický kraj, Komenského náměstí 125, 53002 Pardubice. K.ú.: Choceň.





Legenda:

| | |
|--|-------------------------------------|
| | linie plynovodu |
| | NTL |
| | STL |
| | VTL |
| | WTL |
| | nefunkční |
| | plánovaná stavba před realizací |
| | ve výstavbě, neuvedeno do provozu |
| | regulační stanice |
| | ochranné zařízení |
| | kabel |
| | elektropřípojka |
| | kabel protikorozi ochrany |
| | anodové uzemnění |
| | stanice katodové ochrany |
| | pásmo vlivu anodového uzemnění SKAO |

Provozovatel DS: GasNet, s.r.o.; Stavebník: Pardubický kraj , Komenského náměstí 125 , 53002 Pardubice. K.ú.: Choceň.

AUTORIZACE

ČÍSLO PARE

| ČÍSLO ZMĚNY | DATUM ZMĚNY | POPIS/OBSAH ZMĚNY | PODPIS |
|----------------|----------------|-------------------|--------|
| | | | |
| | | | |
| | | | |

MODERNIZACE MOSTU EV. Č. 317-005A CHOCEŇ

název akce

C SITUAČNÍ VÝKRESY A SOUHRNNÉ ŘEŠENÍ STAVBY

Projektová část / stavební objekt

| | |
|---|--------------------|
| Pardubický kraj Komenského náměstí 125 532 11 Pardubice objednatel | spolupráce |
| Choceň místo stavby | Pardubický kraj |

D I K



DOPRAVNĚ INŽENÝRSKÁ KANCELÁŘ
Bozděchova 1668, 500 02 Hradec Králové
tel : 495 219 036, 495 212 647, fax : 495 221 677
e-mail : dik@dik - hk.cz, http : www.dik-hk.cz

| | | |
|--------------------------------------|------------------|---------------------|
| Koordinační situace název přílohy | 1:500 měřítko | DUSP+PDPS stupeň |
|--------------------------------------|------------------|---------------------|

| | | | | | |
|--|---|---|---|--------------------------|-----|
| ING. M. BURIANEC kontroloval |  | ING. JAN FELGR hlavní inženýr projektu |  | A074/18 číslo zakázky | C.3 |
| BC. DAVID HOJNÝ zodpovědný projektant |  | ING. JAN FELGR vedoucí projektant |  | 02/2019 datum | |

Modernizace mostu ev. č. 317-005A Choceň

Legenda:

LEGENDA - NÁVRH

| | |
|--|---|
| | HRANICE STAVBY |
| | OSA JÍZDNÍHO PÁSU |
| | SILNIČNÍ OBRUBNÍK - 150/250/1000MM - PODSTUPNICE 20MM |
| | SILNIČNÍ OBRUBNÍK - 150/250/1000MM - PODSTUPNICE 50MM |
| | SILNIČNÍ OBRUBNÍK - 150/250/1000MM - PODSTUPNICE 120MM |
| | ZÁHONOVÝ OBRUBNÍK 80/250/1000MM - PODSTUPNICE 0 MM |
| | ZÁHONOVÝ OBRUBNÍK 80/250/1000MM - PODSTUPNICE 60MM |
| | ULIČNÍ DEŠŤOVÁ VPUŠŤ / ŠACHTA S VTOKOVOU MŘÍŽÍ, DLE ČSN EN 124 MŘÍŽ 160x500x500MM, TŘÍDA DOPRAVNÍHO ZATÍŽENÍ D400 (RÁM+POKLOP) |
| | ŠACHTA BETONOVÁ, POKLOP TŘÍDA DOPRAVNÍHO ZATÍŽENÍ D400 |
| | ODVODŇOVACÍ ŠTĚRBINOVÝ ŽLAB, ŠÍŘE 0,20M A 0,40M |
| | PŘÍPOJKA ULIČNÍ VPUSTI DN 200, SN 8 |
| | PODÉLNÝ TRATIVOD, POTRUBÍ DN150 DRENÁŽNÍ ČÁSTEČNĚ PERFOROVANÉ, SN 8 STAVEBNÍ PROVEDENÍ VIZ. VZOROVÝ PŘÍČNÝ ŘEZ POLOHA TRATIVODU BUDE ZPŘESNĚNA PO VYTYČENÍ IS |
| | VYTYČOVACÍ BODY (S-JTSK) |

LEGENDA - NÁVRH

| | |
|--|--|
| | ŠACHTA DRENÁŽNÍ (TRATIVODNÍ), DN 400 POKLOP B125 NEBO D400 (BEZ VĚTRACÍCH OTVORŮ) |
| | OCHRANA INŽENÝRSKÝCH SÍTÍ (CHRÁNIČKA, KABELOVÝ ŽLAB) |
| | OBJEKTY KE ZRUŠENÍ |
| | SKLONOVÉ POMĚRY |
| | SVODIDLO JEDNOSTRANNÉ (OCELOVÉ) - ÚROVEŇ ZADRŽENÍ N2 (V MÍSTĚ PŘECHODU NA ZÁBRAD. SVOD. - ÚROVEŇ ZADRŽENÍ H1) |
| | SVODIDLO JEDNOSTRANNÉ (BETONOVÉ, VÝŠKA 1,2m) |
| | ZÁBRADELNÍ SVODIDLO (OCELOVÉ) - ÚROVEŇ ZADRŽENÍ H2 |
| | DOPRAVNĚ-BEZPEČNOSTNÍ ZÁBRADLÍ (OCELOVÉ) |
| | MOSTNÍ ZÁBRADLÍ (OCELOVÉ) |
| | MOSTNÍ ZÁBRADLÍ S VODOROVNÝM MADLEM (OCELOVÉ) |

LEGENDA - STÁVAJÍCÍ SÍTĚ OVĚŘENÉ

| | |
|--|---|
| | SDĚLOVACÍ VEDENÍ OPTICKÉ - CETIN |
| | SDĚLOVACÍ VEDENÍ METAL NEOVĚŘENÉ - CETIN |
| | VEDENÍ NÍZKÉHO NAPĚTÍ - NN DO 1 KV - PODZEMNÍ - ČEZ |
| | VEDENÍ VYSOKÉHO NAPĚTÍ - VN DO 35 KV - PODZEMNÍ - ČEZ |
| | VEDENÍ PLYNOVODU STŘEDOTLAKÉ - GASNET |
| | VODOVOD - VaK JABLONNÉ NAD ORLICÍ |
| | KANALIZACE - VaK JABLONNÉ NAD ORLICÍ |
| | VEŘEJNÉ OSVĚTLENÍ - TECHNICKÉ SLUŽBY CHOCEŇ |
| | VEŘEJNÉ OSVĚTLENÍ (LAMPA) |
| | SDĚLOVACÍ VEDENÍ (KOLEKTOR) |

LEGENDA - TRVALÉ PŘELOŽKY SÍTÍ

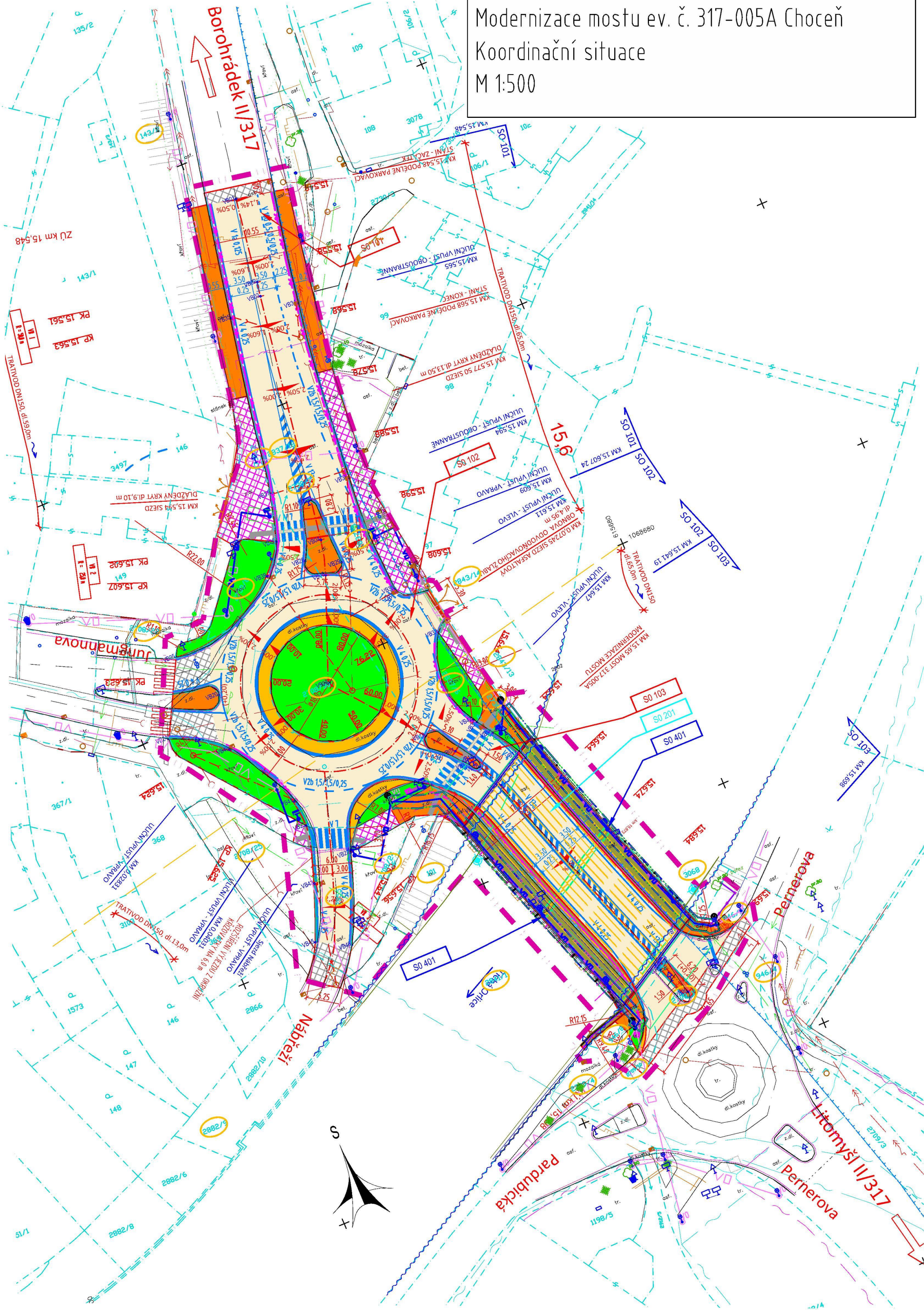
| | |
|--|---|
| | VEŘEJNÉ OSVĚTLENÍ (PODZEMNÍ VEDENÍ) - TECHNICKÉ SLUŽBY CHOCEŇ |
| | VEŘEJNÉ OSVĚTLENÍ (SVÍTIDLA) - TECHNICKÉ SLUŽBY CHOCEŇ |

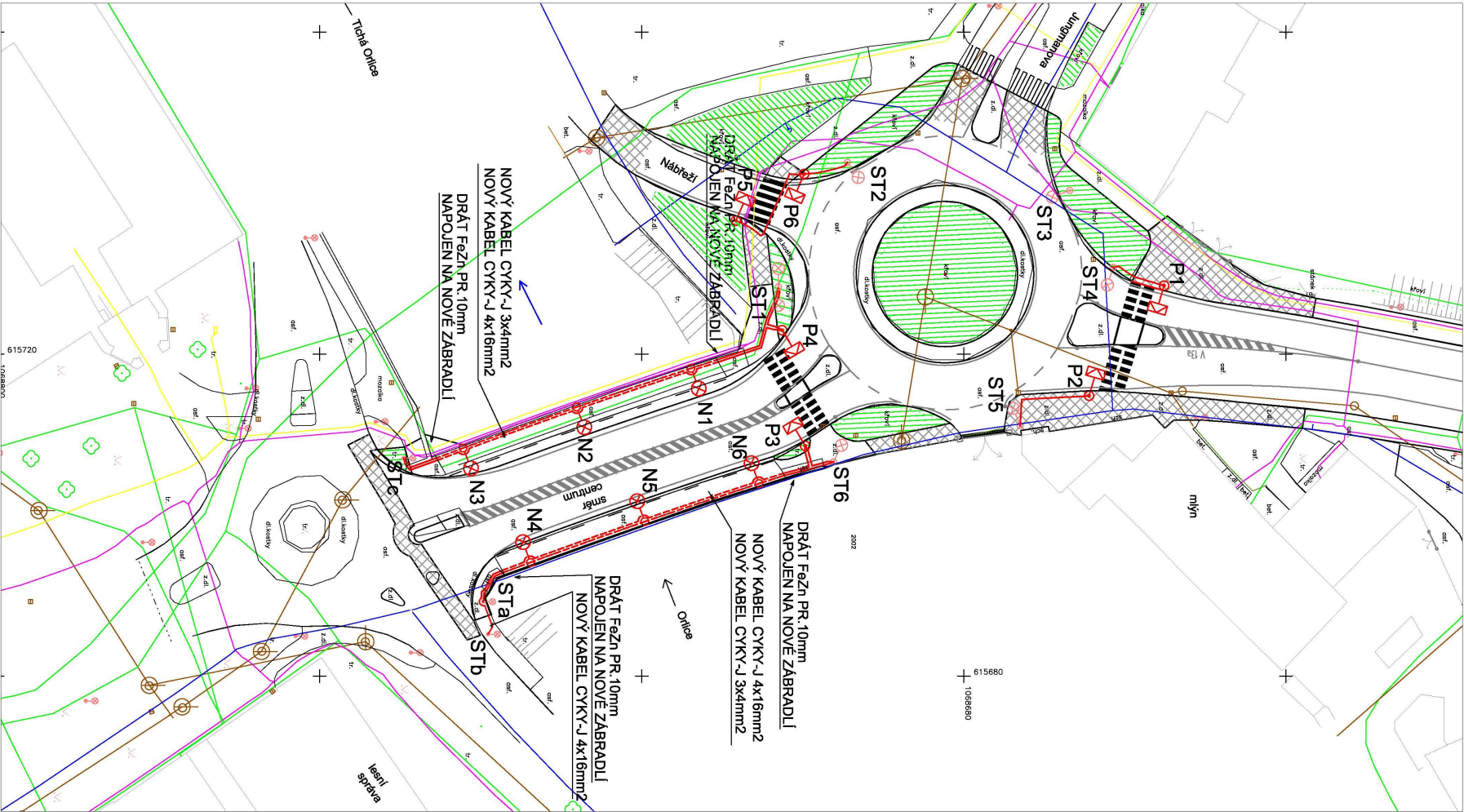
LEGENDA PLOCH - NÁVRH:

| | |
|--|---|
| | VOZOVKA - JÍZDNÍ PRUH KRYT ASFALTOBETON |
| | SJEZDY, ZPEVNĚNÉ PLOCHY - KONSTRUKCE "ZA" POVRCH ASFALTOBETON; VYROVNÁVKA |
| | SJEZDY, ZPEVNĚNÉ PLOCHY - KONSTRUKCE "ZB" POVRCH BETONOVÝ; VYROVNÁVKA |
| | SJEZDY, ZPEVNĚNÉ PLOCHY - KONSTRUKCE "ZD" POVRCH DLÁŽDĚNÝ; VYROVNÁVKA |
| | SJEZDY, ZPEVNĚNÉ PLOCHY - KONSTRUKCE "NK" POVRCH NEZPEVNĚNÝ; VYROVNÁVKA |
| | CHODNÍKY DLAŽBA |
| | CHODNÍKY - VYUŽITÍ STÁVAJÍCÍ DLAŽBY DLAŽBA; PŘEDLÁŽDIT A VYROVNAT |
| | RELIÉFNÍ DLAŽBA, TL. 60 MM BETONOVÁ DLAŽBA |
| | RELIÉFNÍ DLAŽBA, TL. 80 MM BETONOVÁ DLAŽBA |
| | DLÁŽDĚNÁ PLOCHA KAMENNÁ KOSTKA DO BETONU |
| | NEZPEVNĚNÁ KRAJNICE, ŠÍŘE 0,50/0,75M ASFALTOVÝ RECYKLÁT |
| | DNO PŘÍKOPU VYPLNĚNÉ ŠTĚRKODRTÍ |

Provozovatel DS: GasNet, s.r.o.; Stavebník: Pardubický kraj , Komenského náměstí 125 , 53002 Pardubice. K.ú.: Chocẽň.

Modernizace mostu ev. č. 317-005A Chocẽň
Koordinační situace
M 1:500



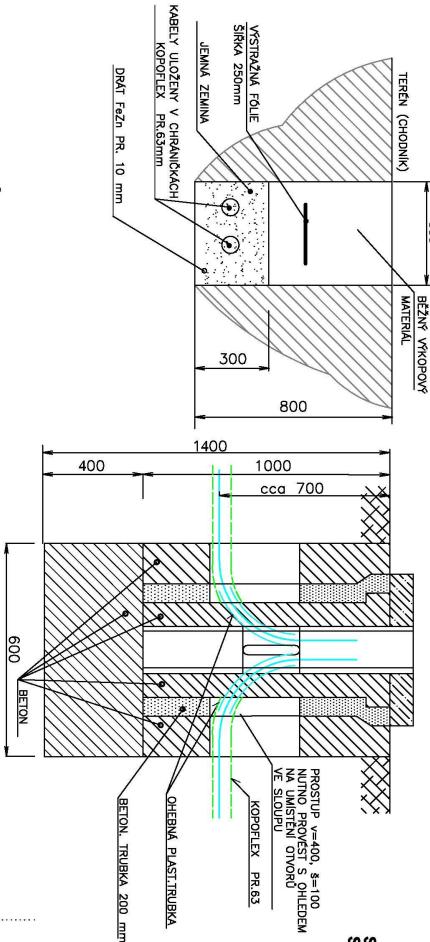


LEGENDA STÁVAJÍCÍCH A NOVÝCH SÍTÍ

- STÁVAJÍCÍ SÍŤE ELEKTRONICKÝCH KOMUNIKACÍ
- STÁVAJÍCÍ KANALIZACE
- STÁVAJÍCÍ VODOVOD
- STÁVAJÍCÍ PLYNOVOD
- STÁVAJÍCÍ KABELOVÉ VEDENÍ NN V ZEMI
- TRASA NOVÝCH KABELŮ:
- CYKY-J 4x16mm² - PROPOJENÍ VO PŘED A ZA MOSTEM
- CYKY-J 3x4mm² - NÁPOJENÍ NOVÝCH SVĚTELNÝCH BODŮ NA MOSTĚ
- CYKY-J 4x10mm² - NÁPOJENÍ SVĚTELNÝCH BODŮ OZN. P1, P2, P5, P6
- KABELY ULOŽENÝ:
- MIMO MOST V KABELOVÝCH OCHRANĚNÝCH CHRÁNICÍCH PR. 63mm
- NA MOSTĚ V KABELOVÝCH CHRÁNICÍCH PR. 100mm (PŘÍPRAVÍ STAVBA)
- V TRASE KABELŮ VE VZDÁLENOSTI MIN. 10cm POLOŽEN UZEMŇOVACÍ
- DRÁT FeZn PR. 10mm PROPOJUJÍCÍ STOŽÁRY VEŘEJNÉHO OSVĚTLENÍ
- A ZABRADI NA OBOU STRANÁCH MOSTU

VZOROVÝ ŘEZ
KABELOVOU TRASOU
HĽUBKA ULOŽENÍ 0,7 m
MĚŘITKO 1:20

ZÁKLAD PRO OSVĚTL OVACÍ
STOŽÁR PŘECHODU VÝŠKY 6 m
MĚŘITKO 1:20



POZNÁMKY

- ZAKRESLENÝ PRŮBĚH INŽENÝRSKÝCH SÍTÍ JE POUZE INFORMATIVNÍ
- PŘED ZAHÁJENÍM VÝKOPOVÝCH PRACÍ BUDOU VYTÝČENY STÁVAJÍCÍ INŽ. SÍŤE
- PŘI SOUBĚHU A KŘÍŽENÍ NOVÝCH KABELOVÝCH VEDENÍ S OSTATNÍMI INŽ. SÍŤEMI MUSÍ BÝT DODRŽENY MINIMÁLNÍ VZDÁLENOSTI DLE ČSN 73 8005 VČ ZMĚN Z1 AŽ ZA KONEČNÉ UMÍSTĚNÍ KABELOVÝCH TRAS PROVEDENO PO VYTÝČENÍ STÁVAJÍCÍCH INŽ. SÍTÍ
- PŘÍPADNÉ KOLIZE BUDOU ŘEŠENY ZA ÚČASTI ZÁSTUPCE MAJITELE DOTČENÉ INŽENÝRSKÉ SÍŤE, PROJEKTANTA A ZÁSTUPCE DODAVATELE
- PŘED ZÁHOCÍM KŘÍŽENÍ A SOUBĚHU ZE STÁVAJÍCÍMI SÍŤEMI BUDE POZVÁN SPRÁVCE PŘÍSLUŠNÉ SÍŤE PRO KONTROLU ULOŽENÍ A BUDE POROZVEDENA FOTODOKUMENTACE.
- PO VYTÝČENÍ NOVÝCH TRAS KABELŮ A PŘED ZAHÁJENÍM VÝKOPŮ BUDOU TRASY ODSOUHLAŠENY INVESTOREM.
- V TRASÁCH NOVĚ REALIZOVANÝCH KABELŮ BUDE POLOŽEN UZEMŇOVACÍ DRÁT FeZn PR. 10mm PROPOJUJÍCÍ STÁVAJÍCÍ STOŽÁRY VEŘEJNÉHO OSVĚTLENÍ S NOVÝM ZABRADI M PO OBOU STRANÁCH MOSTU
- ŠROUBOVÉ SPOJE KONSTRUKCE ZABRADI BUDOU OPATŘENY VĚJROVÝMI PODLOŽKAMI ZAJIŠTJUCÍMI VODIVÉ PROPOJENÍ JEDNOTLIVÝCH DÍLŮ ZABRADI
- V PÁTÁCH STOŽÁRŮ NA MOSTĚ SE INSTALUJÍ ROZVODKY V KRYTÍ MIN. IP54 PRO SMYČKOVÉ ZAPOJENÍ KABELŮ CYKY-J 3x4mm² S NÁPAJENÍM NOVÝCH SVĚTEL NA MOSTĚ:
- ZE STOŽÁRU ST1 SVĚTIDLO N1 A N2
- ZE STOŽÁRU ST6 SVĚTIDLO N6
- ZE STOŽÁRU STa SVĚTIDLO N4 A N5
- ZE STOŽÁRU STb SVĚTIDLO N3
- V ROZVODKÁCH PRO NÁPAJENÍ SVĚTEL OZN. N2 A N5 SE KABEL CYKY-J4x6mm² ROZPOJÍ ELEKTRICKÁ SÍŤ: 3+PEN STR. 50Hz, 400V/TN-C
- 1+NPE STR. 50Hz, 230V/TN-S
- OCHRANA PŘED NEBEZPEČNÝM DOTYKOVÝM NAPĚTÍM:
- ZÁKLADNÍ AUTOMATICKÝM ODPOJENÍM PORUCHY OD ZDROJE ZVÝŠENÁ - POSPOJOVÁNÍM

LEGENDA NOVÉHO OSVĚTLENÍ

- NOVÝ SVĚTELNÝ BOD PRO OSVĚTLENÍ KOMUNIKACÍ NA MOSTĚ SESTÁVAJÍCÍ: SVĚTIDLO LED PRO VÝPOČET: GLOBAL LIGHTING TYP GL-ST 30 4K Ra70 1x4000K Ra70 3674lm, 29.4 W, 4000 K
- N1-6 STOŽÁR ATYPICKÝ OCELOVÝ SOUČÁSTÍ ZABRADI DOLE MINIMÁLNÍ PRŮMĚR 133mm
- PRŮMĚR NAHOŘE PRO PŘÍPEVNĚNÍ SVĚTIDLA 63mm
- SVĚTIDLO UPEVNĚNÉ VE VÝŠCE 5,0 m NAD POUKROHEM KOMUNIKACE
- V PÁTĚ STOŽÁRU OTVOR S VÍKEM NA UMÍSTĚNÍ ROZVODKY MIN. IP54 PRO SMYČKOVÉ NÁPOJENÍ KABELŮ CYKY-J 3x4mm²
- SVĚTIDLO Z ROZVODKY NÁPOJENO KABELEM CYKY-J 3x1,5mm²
- STÁVAJÍCÍ SVĚTELNÉ BODY (STOŽÁR-VÝLOŽNÍK) S JEDNÍM NOVÝM SVĚTIDLEM
- SVĚTIDLO LED PRO VÝPOČET: GLOBAL LIGHTING TYP GL-ST 50W 4K Ra70 75150DEG 1x4000K Ra70 6311lm, 52.3 W, 4000 K
- ST2-6 VE STOŽÁRU ST3 OSÁZE NA NOVA STOŽÁROVÁ ROZVODNICE PRO DVA NÁPAJECÍ KABELY S JEDNOU POJISTKOU E27/6A
- VE STOŽÁRECH ST2, ST4, ST5 OSÁZENY NOVÉ STOŽÁROVÉ ROZVODNICE PRO TŘI NÁPAJECÍ KABELY S JEDNOU POJISTKOU E27/6A
- VE STOŽÁRU ST6 OSÁZE NA NOVA STOŽÁROVÁ ROZVODNICE PRO DVA NÁPAJECÍ KABELY SE DVĚMA POJISTKAMI E27/6A

STÁVAJÍCÍ SVĚTELNÝ BOD (STOŽÁR-VÝLOŽNÍK) SE DVĚMA NOVÝMI SVĚTIDLY
SVĚTIDLA LED PRO VÝPOČET: GLOBAL LIGHTING TYP GL-ST 50W 4K Ra70 75150DEG 1x4000K Ra70 6311lm, 52.3 W, 4000 K
VE STOŽÁRU ST1 OSÁZE NA NOVA STOŽÁROVÁ ROZVODNICE PRO TŘI NÁPAJECÍ KABELY, SE TŘEMI POJISTKAMI E27/6A

STÁVAJÍCÍ SVĚTELNÝ BOD SE STÁVAJÍCÍM SVĚTIDLEM-PŘIPOJOVACÍ MÍSTO NOVÉHO OSVĚTLENÍ
VE STOŽÁRECH STa, STb A STc BUDOU OSÁZENY NOVÉ STOŽÁROVÉ ROZVODNICE
STa - TŘI NÁPAJECÍ KABELY SE DVĚMA POJISTKAMI E27/6A
STb - TŘI NÁPAJECÍ KABELY S JEDNOU POJISTKOU E27/6A
STc - TŘI NÁPAJECÍ KABELY SE DVĚMA POJISTKAMI E27/6A

NOVÝ SVĚTELNÝ BOD PRO OSVĚTLENÍ PŘECHODU SE STÁVAJÍCÍ:
SVĚTIDLO LED PRO VÝPOČET: GLOBAL LIGHTING TYP GL-ST 30 4K Ra70 1x5000K Ra70 30 W, 5000 K, S ASYMETRICKOU CHARAKTERISTIKOU
STOŽÁR OCELOVÝ BEZPÁTEČOVÝ SIL NIČNÍ OBOUTSTRANNĚ ZINKOVANÝ VÝŠKY NAD KOMUNIKACÍ 6 m VÝLOŽNÍK OCELOVÝ BOUTSTRANNĚ ROZKROVANÝ ROVNÝ S DÉLKOU RAMENE 0,5 m
V PÁTĚ STOŽÁRU STOŽÁROVÁ ROZVODNICE PRO DVA NÁPAJECÍ KABELY S JEDNOU POJISTKOU E27/6A, SVĚTIDLO NÁPOJENO KABELEM CYKY-J 3x1,5mm²

| ČÍSLO ZNĚNÍ | DATA ZNĚNÍ | POPIS OBSAH ZNĚNÍ | POPIS |
|----------------|---------------|----------------------|-------|
| | | | |
| | | | |

MODERNIZACE MOSTU EV. č. 317-005A CHOCEN

SO 401 **Přeložka a úprava podzemního vedení vo**
stavění objekt

| | | |
|---|-----------------|--|
| Pardubický kraj Komenského náměstí 125 532 11 Pardubice | spolupráce | D+K DOBRÁVNĚ INŽENÝRSKÁ KANCELARIE Bozděchova 1888, 500 02 Hradec Králové tel : 495 219 036, 495 212 647, fax : 495 221 677 e-mail : dk@dk-hk.cz, http : www.dk-hk.cz |
| Chocen místo stavby | Pardubický kraj | |

| SITUACE NOVOHO OSVĚTLENÍ MOSTU A KRUHOVÉ KŘÍŽOVATKY | | výška | 1:500 (1:20) | DUSP+PDPS |
|---|---|------------------|--------------|-----------|
| ING. M. BURBANEC kontrola | ING. JAN FELČR hlavní inženýr projektu | A074/18 dátum | 02.2019 | D.1A.2 |
| PAVEL ŠANDORA zodpovědný projektant | ING. JAN FELČR vedoucí projektant | | | |

